

# L'essentiel RSE



LBP AM et Tocqueville Finance mettent la notion de responsabilité au cœur de leur stratégie. L'objectif affiché du groupe LBP AM est d'être exemplaire dans son métier d'investisseur responsable, et attentif à ses parties prenantes et à ses impacts. Une vision qui s'incarne dans la politique RSE de LBP AM et de sa filiale Tocqueville Finance.

[Cette publication est un extrait du Rapport ISR publié en juin 2023]

# 1. Notre politique d'investissement responsable

## Le fondement de notre approche, le 100 % ISR

### PERMETTRE À TOUS D'ÊTRE ACTEURS D'UNE FINANCE DURABLE

C'est l'ambition du groupe LBP AM, gérant de l'épargne des Français via le réseau de La Banque Postale et accompagnant ses clients distributeurs et institutionnels dans leur démarche d'investissement responsable. Après un engagement pionnier dans l'ISR dès les années 90 avec des premiers fonds éthiques et dans les années 2000 avec des premiers fonds thématiques, le groupe LBP AM a fait en 2018 le choix stratégique d'obtenir le label ISR public français pour tous ses fonds ouverts éligibles, afin :

- De garantir un engagement de sélectivité et de transparence à ses clients,
- Mais aussi d'intégrer l'ISR à tous ses processus de gestion et au travers de toutes ses équipes.

### UNE EXIGENCE DE QUALITÉ

Ce cadre définit des principes engageants pour la société de gestion :

- Seuils quantitatifs de sélectivité,
- Obligations de transparence sur ses pratiques,
- Reporting sur ses résultats, en particulier pour la 2<sup>nd</sup>e version du label.

Le respect de ces règles et la qualité du processus de gestion sont vérifiés lors d'un audit sur site par un organisme indépendant, accrédité par le label.

Pour en savoir plus : le Label ISR

### UN VECTEUR DE TRANSFORMATION VERS UNE FINANCE PLUS DURABLE

Le projet de labellisation ISR des fonds ouverts a mobilisé l'ensemble des collaborateurs de LBP AM et de TFSA sur plus de deux ans pour transformer l'organisation, depuis la déclinaison du processus de gestion du label sur toutes les classes d'actifs, l'adaptation du modèle d'analyse ISR quantitative, la formation des analystes, l'évolution des outils de gestion, de suivi des risques et des bases de données, jusqu'à l'évolution des produits. Cet engagement a été atteint dès la fin de l'année 2020. Le groupe LBP AM est aujourd'hui la seule société de gestion française diversifiée et de taille significative à avoir réussi la certification ISR par un tiers indépendant de sa gamme de produits ouverts, dans sa variété<sup>1</sup>. Avec 137 fonds labellisés ISR (mandats inclus), elle propose ainsi le plus grand nombre de fonds bénéficiant du label ISR français.

### UN SOCLE ROBUSTE POUR DES OFFRES ADAPTÉES À LA DIVERSITÉ DES BESOINS

Ces processus ISR intégrés, outils ISR, bases de données et expertises, sont enrichis et flexibilisés au fil des ans pour permettre à LBP AM et TFSA de proposer systématiquement, pour les mandats et les fonds dédiés, leur savoir-faire ISR de manière adaptée aux besoins exprimés par leurs clients. LBP AM et TFSA développent des solutions ISR au cas par cas pour répondre à leurs demandes spécifiques.



# 137

**fonds labellisés ISR,**  
le plus grand nombre  
de fonds bénéficiant  
du label ISR français

1. Les fonds ouverts éligibles ne bénéficiant pas à date du label ISR représentent moins de 5 % des encours de LBP AM et TFSA.

## L'INVESTISSEMENT SOCIALEMENT RESPONSABLE, PORTEUR DE SENS



## Nos trois leviers ISR

### L'ANALYSE ET L'INTÉGRATION DES ENJEUX DE DÉVELOPPEMENT DURABLE, SELON LA MÉTHODOLOGIE PROPRIÉTAIRE GREaT

L'objectif : identifier les entreprises qui ont une gestion responsable et qui proposent une offre de produits ou services contribuant à répondre aux enjeux sociétaux clés, en particulier une transition juste, et celles qui ont des pratiques moins robustes sur ces deux dimensions.

Pour ce faire, LBP AM se base sur les quatre piliers de notre méthodologie d'analyse ISR propriétaire GREaT :

- G-Gouvernance responsable,
- R-gestion durable des Ressources naturelles et humaines,
- E-transition Énergétique,
- T-développement des Territoires.

« L'approche GREaT a été déclinée à toutes les classes d'actifs et permet de noter les **pratiques de développement durable de près de 10 000 entreprises.** »

L'intégration de ces notes ISR a notamment lieu par le biais des seuils quantitatifs établis et audités dans le cadre du label ISR. Ce cadre exigeant définit des principes engageants pour la société de gestion : seuils quantitatifs à suivre, obligations de transparence sur ses pratiques et reporting. Le respect de ces règles et la qualité du processus de gestion sont vérifiés lors d'un audit sur site par un organisme indépendant accrédité par le label.

### L'ENGAGEMENT AUPRÈS DES ENTREPRISES AFIN DE LES INCITER À AMÉLIORER LEURS PRATIQUES DANS CES QUATRE THÈMES

Notre politique d'engagement constitue l'un des leviers de mise en œuvre de notre action d'investisseur responsable, complétant les autres leviers que sont la sélection ESG et l'exclusion.

Ce dialogue, tout au long de l'année, vise à affiner la compréhension des pratiques des sociétés en matière de développement durable, mais également à encourager leurs

améliorations sur des domaines spécifiques. Les rencontres avec les entreprises s'articulent avec les décisions de vote du groupe LBP AM aux assemblées générales, reposant sur une politique de vote engagée, et dont les résultats sont publiés.

La politique d'engagement s'articule avec nos politiques ISR thématiques, dans lesquelles sont présentées nos objectifs, nos principes, nos modalités d'action, nos priorités et nos attentes vis-à-vis des sociétés investies :

- **Politique de vote**
- **Politique charbon**
- **Politique pétrole et gaz**
- **Politique biodiversité**

En 2022, nous avons ainsi renforcé notre politique d'engagement actionnarial en précisant nos exigences sur les énergies fossiles avec l'application d'une politique pétrole et gaz, en systématisant les attentes liées aux ambitions climatiques dans notre politique de vote ainsi qu'en décrivant comment elle intègre la biodiversité dans le dialogue avec les entreprises.

1. Les fonds ouverts éligibles ne bénéficiant pas à date du label ISR représentent moins de 5 % des encours de LBP AM et TFSA.



# Focus

## Un objectif transformant : la neutralité carbone de nos portefeuilles d'ici 2050

**Membre de la Net Zero Asset Managers Initiative, LBP AM a publié en 2022 un objectif ambitieux : 80 % de nos encours totaux seront alignés sur une cible de décarbonation compatible avec les objectifs de l'Accord de Paris dès 2030, un objectif parmi les plus élevés du secteur de la gestion d'actifs.**

Pour s'assurer de la robustesse de notre approche, nous avons choisi d'utiliser la méthodologie de « portfolio coverage » établie par la Science-Based Targets initiative (SBTi) pour les sociétés financières. Ainsi, dès 2030, l'objectif de 80 % des encours totaux alignés se traduit en une cible d'investissement de 90 % des encours éligibles dans des sociétés dont les trajectoires de décarbonation auront été validées par la SBTi comme compatibles avec les scénarios de réduction d'émissions nécessaires pour atteindre les objectifs climatiques de l'Accord de Paris.

### **UNE AMBITION DÉCLINÉE DANS UNE NOUVELLE POLITIQUE SECTORIELLE SUR LE PÉTROLE ET LE GAZ**

La mise en œuvre de cette ambition de transition de nos portefeuilles s'appuie notamment sur une politique systématique et transparente de gestion de nos allocations dans les entreprises et projets exposées aux énergies fossiles. Ainsi, nous avons complété notre politique sectorielle sur le charbon thermique par la publication en 2022 d'une politique sur le pétrole et le gaz. En adoptant le scénario Net Zero by 2050 de l'Agence internationale de l'énergie (AIE) comme cadre de référence de la transition énergétique de ces secteurs, nous mettons en place plusieurs leviers d'actions complémentaires :

#### **• Une politique d'exclusion**

Nous n'investissons pas dans les entreprises dont le chiffre d'affaires est exposé à plus de 20 % aux énergies non conventionnelles (gaz de schistes, pétrole issu des sables bitumineux et pétrole lourd, forages marins très profonds, ressources issues de la zone Arctique) et dans les projets dédiés à ces énergies. Nous excluons également les nouveaux

projets dans les énergies fossiles, ne refinancerons aucun projet existant dans ces énergies dont le mix énergétique n'est pas aligné avec celui préconisé par le scénario Net Zero de l'AIE, et excluons les entreprises du secteur qui n'ont pas engagé leur transition énergétique.

#### **• Une politique d'engagement**

Nous demandons aux entreprises pétrolières et gazières d'adopter une stratégie de transition alignée sur un scénario 1,5°C transparente et crédible, reposant sur :

- des objectifs de réduction des émissions de GES exhaustifs, transparents et alignés avec l'objectif de neutralité carbone mondiale à 2050 ;
- une réorientation du modèle d'affaires vers les énergies et services décarbonés, notamment la fin de l'exploration et du développement de nouveaux champs, avec un point d'étape en 2025. À partir de cette date, l'arrêt des investissements d'exploration de nouvelles réserves pétrolières et gazières ainsi que l'approbation du développement de nouveaux champs pétroliers et gaziers, deviendront un critère de cession au cas par cas des portefeuilles ;

- une transparence sur l'exposition de la société aux risques climatiques et une stratégie de transition énergétique permettant de les maîtriser ;
- une vigilance particulière quant au développement des énergies non conventionnelles ;
- une politique d'influence favorable à la transition énergétique ;
- une gouvernance claire et cohérente avec le déploiement des ambitions climatiques.

#### **• Une politique d'analyse et de sélection**

Nous analysons tout investissement dans les projets et entreprises du secteur au regard de leur niveau d'alignement avec la transition énergétique. Ces analyses, fondées sur un modèle de notation propriétaire comportant une trentaine de critères, alimentent la sélection de nos investissements.

#### **Pour en savoir plus :**

[«The Net Zero Asset Managers initiative»](#)  
[Publication de l'objectif de décarbonation des portefeuilles LBP AM](#)



# Focus

## Préservation de la biodiversité : publication d'une politique transversale

**En 2022, nous avons renforcé nos engagements en faveur de la protection du vivant avec la publication de notre politique biodiversité, contribuant aux objectifs du projet de Cadre Mondial de la Biodiversité pour l'après-2020. Avec cette politique, nous intégrons désormais systématiquement l'enjeu de la préservation de la biodiversité dans notre politique d'investissement et nous mobilisons l'ensemble des leviers d'action dont nous disposons :**

- **Une politique d'intégration :** nous intégrons systématiquement la biodiversité à notre grille d'évaluation ISR propriétaire des investissements (GREaT). En outre, nous calculons l'empreinte biodiversité des portefeuilles grâce à la méthodologie Global Biodiversity Score<sup>1</sup>, créée par CDC Biodiversité ;
- **Une politique d'exclusion :** nous excluons les sociétés ayant une incidence conséquente sur la biodiversité et qui ne mettent pas en place de plans de remédiation. Pour cela, nous nous appuyons sur différentes sources de données : outil ENCORE, base de données BIA-GBS, indicateurs

de controverses publiés par Moody's ESG, ISS et MSCI ; rapports d'ONG spécialisées (cf détails dans le paragraphe "notre politique d'exclusion")

- **Une politique d'engagement actionnarial :** nous dialoguons avec les entreprises investies afin de les inciter à réduire leurs impacts sur la biodiversité et contrôler leurs dépendances au capital naturel. Cette politique s'articule autour d'une pluralité d'engagements collaboratifs adressant des thématiques ciblées – telles que la publication des plans d'action des entreprises en matière de circularité, de déforestation – et d'engagements bilatéraux avec des sociétés dont le changement de pratiques peut représenter un enjeu significatif ;
- **Une politique RSE :** nous sensibilisons et formons nos collaborateurs afin de les encourager aux écogestes pour réduire notre propre empreinte biodiversité ;
- **Une politique d'influence :** nous soutenons des initiatives réglementaires qui visent à renforcer l'action des entreprises – y compris financières –

en faveur de la biodiversité, en répondant à des consultations sur des cadres comme la TNFD (Taskforce on Nature-related Financial Disclosures) ou les standards de l'EFRAG (European Financial Reporting Advisory Group) en matière de reporting de durabilité et sur des réglementations comme celle concernant la déforestation importée en Union Européenne.

### Pour en savoir plus :

[Notre politique biodiversité](#)



1. Le Global Biodiversity Score est une mesure d'incidence des activités d'une entreprise sur la biodiversité reposant sur les 5 pressions principales qui s'exercent sur la biodiversité. Il se décompose en 4 mesures d'impact évalués en msa.km<sup>2</sup> (statiques aquatiques et terrestres ; et dynamiques aquatiques et terrestres) ; c'est-à-dire en abondance moyenne d'espèce au km<sup>2</sup> en comparaison avec son état primaire ; quantifiant ainsi la perte de diversité biologique liée aux activités de l'entreprise. Ces 4 points de données sont agrégés en une mesure unique : le msa.ppb qui permet d'agrégier mathématiquement des impacts de natures différentes. <https://www.cdc-biodiversite.fr/le-global-biodiversity-score-pour-les-institutions-financieres/>

## 2. Notre responsabilité au quotidien

Une entreprise responsable et citoyenne :  
notre politique RSE

**L'objectif affiché du groupe LBP AM est d'être exemplaire dans son métier d'investisseur responsable, et attentif à ses parties prenantes et à ses impacts.**

La responsabilité est ainsi une valeur cardinale pour sa gestion d'actifs mais aussi pour la gestion de sa société. Notre Comité Finance Durable veille à l'intégration systématique et transparente de l'ISR et de la RSE au cœur du projet d'entreprise.

À l'instar de sa politique d'investissement durable et dans une logique d'exigence partagée, la politique RSE et diversité de LBP AM prend appui sur la méthodologie GREaT. La politique RSE de LBP AM repose donc sur 4 piliers, s'accompagnant pour chacun d'ambitions fixées, d'objectifs définis et de plans d'action spécifiques.

### Les 4 piliers de notre politique RSE



**PILIER 1 :  
AGIR EN TANT QU'EMPLOYEUR  
RESPONSABLE**



**PILIER 2 :  
RÉDUIRE NOTRE EMPREINTE  
SUR L'ENVIRONNEMENT**



**PILIER 3 :  
CONTRIBUER AU  
DÉVELOPPEMENT DES  
TERRITOIRES**



**PILIER 4 :  
AVOIR UNE GOUVERNANCE  
RESPONSABLE**



### Témoignage

« Nous déployons nos actions RSE avec toujours une volonté forte : **accorder nos engagements à nos propres pratiques.** En 2022, cela s'est notamment matérialisé par l'installation des équipes LBP AM et Tocqueville Finance sur le nouveau site Morland à Paris. Répondant aux meilleurs standards environnementaux, cet ensemble immobilier éco-responsable est totalement aligné avec nos engagements en matière de transition énergétique et incarne parfaitement notre ambition RSE.

**En 2023, nous avons défini une nouvelle feuille de route RSE à horizon 2025,** qui renforce nos engagements et leur impact, vis-à-vis de nos collaborateurs, de la planète et de la société »



**Carolina Viguet,**  
Directrice Communication & RSE, LBP AM

## Nos engagements RSE 1/2

PILIER DE NOTRE POLITIQUE RSE		KPI 2022
 <b>AGIR EN TANT QU'EMPLOYEUR RESPONSABLE</b>		
<b>Assurer de bonnes conditions de vie au travail</b>	<ul style="list-style-type: none"> <li>→ Signature de l'accord de télétravail de 2 jours par semaine en 2022</li> <li>→ Aménagement de l'espace de travail pour devenir plus collaboratif. En 2022, LBP AM a déménagé au bâtiment Morland proposant des espaces ouverts et en flex office, dans lequel chaque collaborateur est libre de travailler où il veut)</li> </ul>	
<b>Assurer l'employabilité et l'évolution professionnelle des collaborateurs</b>	<ul style="list-style-type: none"> <li>→ Formation de 88 % des collaborateurs en 2022</li> <li>→ Accompagnement de 12 nouveaux salariés dans le cadre du programme de parrainage des dirigeants</li> </ul>	
<b>Favoriser l'équité, la diversité et l'inclusion</b>	<ul style="list-style-type: none"> <li>→ Participation au Duo Day (journée de sensibilisation sur l'handicap) organisée par le Groupe LBP : une personne RQTH (auparavant conseillère bancaire) souhaitant s'orienter vers les Ressources Humaines a suivi notre quotidien de RH pendant une journée</li> </ul>	
<b>Rendre chaque collaborateur acteur de la stratégie RSE</b>	<ul style="list-style-type: none"> <li>→ Formation de 100 % de nouveaux collaborateurs à la fresque du climat</li> <li>→ Formation de 15 collaborateurs à Carbon 4 (Champions du climat)</li> <li>→ Lancement d'un nouveau format de formation et sensibilisation autour de l'ISR = les Rencontres IMPACT Novembre 2022 sur le sujet de la biodiversité et avril 2023 sur Territoires</li> <li>→ Mise en place de critères d'évaluation ISR pour les gérants</li> </ul>	
 <b>RÉDUIRE NOTRE EMPREINTE SUR L'ENVIRONNEMENT</b>		
<b>Réduire l'impact environnemental de nos activités (Scopes 1,2, 3) CLIMAT</b>	<ul style="list-style-type: none"> <li>→ Lancement du bilan carbone avec Greenly en 2022</li> <li>→ Changement de nos locaux et déménagement au bâtiment Morland. L'immeuble bénéficie des dispositifs techniques les plus innovants en matière d'énergie, de recyclage et de valorisation locale des bio-déchets et dans le respect du plan Climat de la Ville de Paris. Il détient les labels NF HQE Bâtiments tertiaires neufs, millésime 2015 niveau Excellent, BREEAM Bespoke International 2013 niveau Excellent et Wiredscore.</li> <li>→ Réduction du nombre d'imprimants par étage - 3 en total pour l'ensemble des collaborateurs</li> </ul>	
<b>Limiter l'empreinte environnementale du numérique</b>	<ul style="list-style-type: none"> <li>→ Réduction de la moitié de portables par collaborateurs à partir de la mise en place de la double puce (perso et pro)</li> </ul>	
<b>Encourager une mobilité plus durable auprès de nos salariés</b>	<ul style="list-style-type: none"> <li>→ Mise en place du forfait mobilité durable en remplacement de l'indemnité kilométrique vélo afin d'inclure les dispositifs d'abonnement de location trottinette/ vélo et/ou utilisation d'une trottinette perso / Cumul forfait mobilité durable et remboursement pass navigo + création d'un partenariat avec Zeride afin de permettre aux collaborateurs de disposer d'un vélo / trottinette/accessoires à un prix plus avantageux afin de privilégier les trajets domicile / bureau plus éco responsable.</li> <li>→ Souscription auprès de G7 à un contrat de taxis hybrides (G7 green) – pour les déplacements qui ne peuvent pas se faire en transport en commun</li> <li>→ Aménagement d'un parking vélo (disponible dans le nouveau bâtiment Morland) et mise en place d'un partenariat avec Zeride, magasin de réparation et vente des vélos et trottinettes électriques. Mise en place d'une flotte de 10 vélos électriques pour les déplacements pro afin de réduire les déplacements en taxis par le biais de Zeride</li> </ul>	



## Nos engagements RSE 2/2



### CONTRIBUER AU DÉVELOPPEMENT DES TERRITOIRES

<b>Soutenir des organisations contribuant au développement des territoires</b>	→ Versement d'une partie de frais de gestion de nos fonds de partage thématiques à nos 3 associations partenaires (environ 100 000 euros par association)
<b>Contribuer à l'amélioration de notre chaîne de valeurs et partenaires</b>	→ Organisation des groupes de travail pour l'intégration de critères RSE dans le choix de prestataires (formalisation de la grille de partenaires en 2023)
<b>Contribuer à développer le secteur de manière durable (plaidoyer)</b>	<p>→ LBP AM a étendu ses démarches d'engagement auprès des régulateurs financiers et des organisations professionnelles financières, afin de porter sa vision de l'investissement responsable au sein du marché, dans les réglementations et des normes spécifiques propices à la finance durable.</p> <p>→ En 2022, LBP AM a notamment développé une action de plaidoyer sur les enjeux suivants :</p> <ul style="list-style-type: none"> <li>● <b>La revue du Label ISR</b>  <i>LBP AM a répondu à la consultation sur les orientations de la révision du label ISR français. LBP AM soutient pleinement la nécessité de réviser le référentiel, en particulier en ce qui concerne son niveau d'exigence, afin que le label reste un repère clair pour les investisseurs, repère plus que nécessaire aujourd'hui avec l'entrée en application d'une réglementation européenne. LBP AM s'est activement impliqué dans un groupe de travail sur la révision du label, en proposant des critères pour le suivi des controverses et l'engagement actionnarial. Ils ont également cherché à contribuer aux positions de l'AFG sur ce sujet.</i> </li> <li>● <b>Consultation EFRAG</b>  <i>LBP AM a répondu à la consultation publique du Groupe consultatif pour l'information financière en Europe (EFRAG) sur la première série de projets de normes européennes de reporting en matière de développement durable (ESRS), via des organisations dont elle est membre et via le groupe CDC. LBP AM a également contribué au développement des propositions sur les standards EFRAG et IFRS via l'initiative Eurosif.)</i> </li> <li>● <b>Consultations ESMA</b>  <i>Sur les fournisseurs de données ESG et sur le Greenwashing.</i> </li> <li>● <b>Global Financial Alliance for Net Zero (GFANZ)</b>  <i>LBP AM a rejoint l'initiative en 2022 et participé à la rédaction de trois standards sur les plans de transition, destinés à alimenter les réglementations et les pratiques des alliances Net Zero et standards de place nationaux.</i> </li> <li>● <b>La promotion des say-on-climate</b>  <i>par la publication d'une Tribune, coordonnée par le FIR.</i> </li> <li>● <b>La promotion d'une ambition pour la COP15</b>  <i>via une tribune afin d'appeler à un cadre mondial ambitieux et expliquer le rôle que les investisseurs peuvent jouer en faveur de la biodiversité.</i> </li> <li>● <b>Net Zero Data Public Utility (NZDPU)</b>  <i>participation aux consultations portant sur la création d'une plateforme en open data qui recense les données climat des corporates et des acteurs financiers.</i> </li> <li>● <b>Consultations TNFD</b>  <i>Réponse aux consultations sur le projet de cadre de la TNFD dans ses versions 1 et 2 via l'Institut de la Finance Durable et la Finance for Biodiversity Foundation.</i> </li> </ul>



### AVOIR UNE GOUVERNANCE RESPONSABLE

<b>S'engager dans une démarche d'amélioration continue en toute transparence</b>	→ Cadrage de la feuille de route RSE 2023 - 2025
<b>S'aligner avec les exigences européennes de mesure d'impact et de reporting de durabilité</b>	→ Actualisation de la politique de vote annuelle pour inclure la nouvelle politique de pétrole et gaz et une politique biodiversité





# Focus

## Une démarche d'employeur responsable

Depuis 2021, notre politique de rémunération indique comment LBP AM et TFSA intègrent les risques en matière de durabilité dans l'évaluation de la performance.

### INTÉGRATION DANS LES OBJECTIFS « COLLECTIFS » SUR LA PERFORMANCE GLOBALE

Depuis 2021, l'ensemble des salariés de LBP AM ont un objectif commun sur les performances globales de l'entreprise, au sein duquel sont définis plusieurs des objectifs ISR qui sont ajustés chaque année (taux de formation sur les enjeux RSE & ISR, accomplissement des objectifs fixés dans la feuille de route stratégique sur l'ISR et la RSE, ...). Ils représentent 10 % des critères de performance pour le calcul de la rémunération variable de tous les salariés ou collaborateurs.

En 2021, il s'agissait d'un critère qualitatif pondéré évaluant la réalisation du chantier portant sur l'élaboration et la mise en place de la stratégie climat de la feuille de route finance durable du groupe LBP AM.

### INTÉGRATION DANS LES ACTES DE GESTION

Par ailleurs, les gérants de placements collectifs ou de mandats individuels de LBP AM respectent à minima des contraintes d'exclusion dans leur processus d'investissement. De plus, les gérants assurent la gestion financière d'OPC justifiant d'un label ISR qui les conduit à prendre en compte des enjeux de durabilité dans leurs actes de gestion : ces gérants d'OPC ont pour objectif la performance financière des OPC en respectant le cadre exigeant du label ISR. Les gérants sont, en outre, en charge de la gestion d'OPC qui assurent la promotion des caractéristiques E et/ou S (article 8 SFDR) ou qui poursuivent un objectif d'investissement durable (article 9 SFDR).

La méthode GREaT mise en œuvre par les gérants d'OPC ou de mandats de LBP AM inclut la prise en compte des risques de durabilité liés aux pratiques des entreprises via notamment les piliers G (Gouvernance responsable), R (gestion durable des Ressources) et E de Transition Énergétique (avec le risque climat).

Par le biais de cette méthodologie propriétaire, les gérants d'OPC ou de mandats procèdent ainsi à une évaluation de l'impact des risques en matière de durabilité sur le rendement des portefeuilles dont ils assurent la gestion financière.

#### Pour en savoir plus :

[Politiques de rémunération LBP AM & Tocqueville Finance](#)



### Témoignage

« En 2023, nous irons plus loin dans l'implication de chaque collaborateur »



**Lily Desnoes,**  
Directrice des Ressources Humaines,  
Groupe LBP AM

Selon les métiers, la part variable peut représenter jusqu'à 60 % de la rémunération. En cumulant l'objectivation collective et individuelle, nous mobilisons un levier pour contribuer à l'atteinte des ambitions fixées par LBP AM. En 2023, nous irons plus loin dans l'implication de chaque collaborateur en formulant un objectif individuel ESG spécifique, en rapport avec les enjeux RSE de son métier. Pour les années futures, **notre objectif est que 40 % des objectifs de nos collaborateurs soient basés sur des critères ESG.**

## UN APPRENTISSAGE CONTINU AUTOUR DES ENJEUX DE L'ISR & LA RSE

Créer de l'adhésion et une synergie d'entreprise autour des sujets ESG est un des piliers RH et RSE de LBP AM et Tocqueville Finance. La Direction des Ressources Humaines a développé un parcours de sensibilisation et de formation de l'ensemble des collaborateurs aux enjeux clés de l'ESG. C'est ainsi qu'en 2021, nous avons déployé la Fresque du Climat auprès de 100 % de nos collaborateurs, puis pour chaque nouveau arrivant en 2022.

En 2022, de nouveaux dispositifs ont été mis en place. Une communauté de 15 collaborateurs désignés comme « Champions Climat » a été constituée début 2022. Cette communauté est composée de collaborateurs issus de différents métiers pour mettre en œuvre notre approche sur le sujet primordial du réchauffement climatique mais également pour être des facilitateurs dans la diffusion et l'échange autour de ce thème. A ce titre, ils ont bénéficié d'un parcours de formation poussé de 16h auprès de l'organisme Carbone 4 pour 2022.



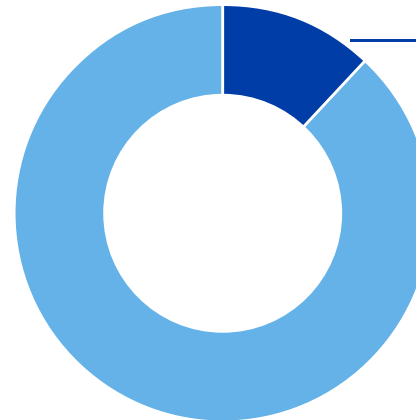
### LA FRESQUE DU CLIMAT

Tout nouveau collaborateur est inscrit à la Fresque du climat ; après en avoir fait profiter l'ensemble des collaborateurs présents, en septembre 2021.

## RENCONTRES IMPACT

Un nouveau format de sensibilisation a également été lancé en octobre 2022 : les Rencontres IMPACT. Pendant 1h/1h30, 3 – 4 collaborateurs échangent autour d'une thématique en lien avec nos 4 piliers GREaT afin d'y sensibiliser l'ensemble de nos collaborateurs. En novembre 2022, la première rencontre a porté sur la biodiversité, trois autres rencontres étant prévues sur 2023.

Un plan de formation spécifique ESG/RSE est en cours d'élaboration pour 2023, incluant différents sujets tels que la biodiversité, le climat, la sobriété énergétique notamment, afin de maintenir ses collaborateurs dans une dynamique de montée en compétences permanente.



En 2022,  
**le budget des  
formations ESG  
représentait**  
**12 %**  
**du budget total**  
de formations, soit

**18 500 €**



# Focus

## Un nouveau site éco-responsable pour LBP AM et Tocqueville Finance

En avril 2022, les équipes de LBP AM et Tocqueville Finance se sont installées sur le nouveau site Morland, en plein cœur de Paris. Ces locaux, conçus selon les derniers standards écoresponsables, reflètent le choix d'un site cohérent avec nos valeurs et notre ambition de faire vivre en actes une finance durable.

### Un site aligné avec les valeurs ISR de LBP AM

Réhabilitant un ancien site de la préfecture de Paris, Morland Mixité Capitale, projet lauréat de Réinventer Paris, en 2016, est un ensemble écoresponsable de sa conception à son usage quotidien. Grâce à une construction favorisant le réemploi de matériaux provenant de l'ancien site, la mise en place de solutions de valorisation des biodéchets et de boucles d'énergie, il est totalement aligné avec les engagements de LBP AM en matière de transition énergétique.

### Une finance engagée, au cœur d'une cité novatrice

Le site de Morland est également conforme avec l'ambition de LBP AM de remettre la finance au cœur de la cité. Ce programme immobilier assume une mixité des usages et des publics. Il abritera des lieux variés et directement

intégrés à la vie du quartier : logements, commerces, crèche, centre artistique, hôtel, restaurant, auberge de jeunesse,...

### Une qualité de vie au travail unique

Les collaborateurs de LBP AM et de Tocqueville Finance bénéficient d'un tout nouvel environnement de travail qui allie innovation, collaboration et confort.

Les locaux sont répartis sur plus de 3 300m<sup>2</sup>, dans un immeuble neuf et végétalisé avec vue sur la Seine, au milieu de 7 000 m<sup>2</sup> d'espaces végétalisés. Les espaces de travail sont réalisés avec des matériaux durables, de grande qualité, et un design ergonomique.



### 3. Notre gouvernance d'entreprise, pensée pour l'ISR et la RSE

#### Des instances de décision sur mesure pour garantir notre démarche d'investisseur responsable

Le pilotage de la définition et mise en œuvre de la politique d'investissement responsable relève, chez LBP AM et TFSA, d'une gouvernance transversale et au plus haut niveau, portée par le Directoire.

Présidé par Emmanuelle Mourey, il est composé de membres ayant une longue expérience dans la gestion d'actifs et plus particulièrement au sein de sociétés de gestions spécialistes en ISR. Ils ont par ailleurs des rôles actifs au sein d'associations professionnelles (AFG) ou de Commissions (AMF) qui participent à l'évolution des normes réglementaires ESG tant françaises qu'européennes. Ils suivent enfin, à l'instar de l'ensemble des salariés des formations comme ce fut le cas en 2021 sur la fresque du climat.

Cette gouvernance s'ancre notamment sur trois comités dédiés, aux missions complémentaires.

#### **LE COMITÉ FINANCE DURABLE**

Ce comité réunit les membres du Directoire, les responsables des équipes de gestion et d'analyse, des équipes commerciales et des risques, pour définir les orientations stratégiques en matière de finance durable et RSE et piloter leur mise en œuvre.

Placé sous la responsabilité de l'adjoint au directeur des gestions, et composé de 14 membres de droit représentant l'ensemble des compétences et lignes métiers clés de la société de gestion, le comité se réunit toutes les trois semaines et dispose des compétences d'orientation et de validation des politiques ISR du groupe LBP AM.

Il valide également les décisions clés d'application de ces politiques, telles que de nouveaux engagements pris par du groupe LBP AM en matière d'ISR, les principes clés guidant les dialogues actionnariaux les plus significatifs, les principes d'évolution de procédures ou outils structurants.

Enfin, ce comité est une instance de veille et partage d'information sur les évolutions réglementaires et de marché, et de diffusion des politiques, actions et résultats ISR du groupe LBP AM.

Ses décisions sont fréquemment préparées par des groupes de travail ad hoc pour instruire un projet spécifique, à l'instar du comité de pilotage réglementaire ESG mis en place en 2020.

Les supports de délibération sont élaborés par la responsable de l'équipe Solutions ISR, ayant 13 ans d'expérience en ISR, et rattachée à l'adjoint au directeur des gestions et à la présidente du Directoire.



## LE COMITÉ D'EXCLUSION

Placé sous la présidence de l'adjoint au directeur des gestions, ce comité réunit les responsables et représentants des équipes de gestion, d'analyse et de risque sur une fréquence trimestrielle afin de valider l'évolution des politiques d'exclusions de LBP AM et TFSA et leur mise en œuvre en termes d'exclusion, gel ou réintégration d'un émetteur, avec l'objectif d'éviter d'être exposés à des entreprises présentant un risque majeur qu'il soit financier ou de durabilité. Il comporte deux collèges, votant respectivement pour LBP AM et TFSA.

Le président est responsable de la diffusion du relevé de décisions du comité et de l'intégration opérationnelle des décisions prises dans les systèmes de gestion et de contrôle.

Les analystes de l'équipe Solutions ISR et de l'équipe Analyse Fondamentale et Durable assurent la veille continue des émetteurs en fonction des critères de la politique et produisent le support de délibération.

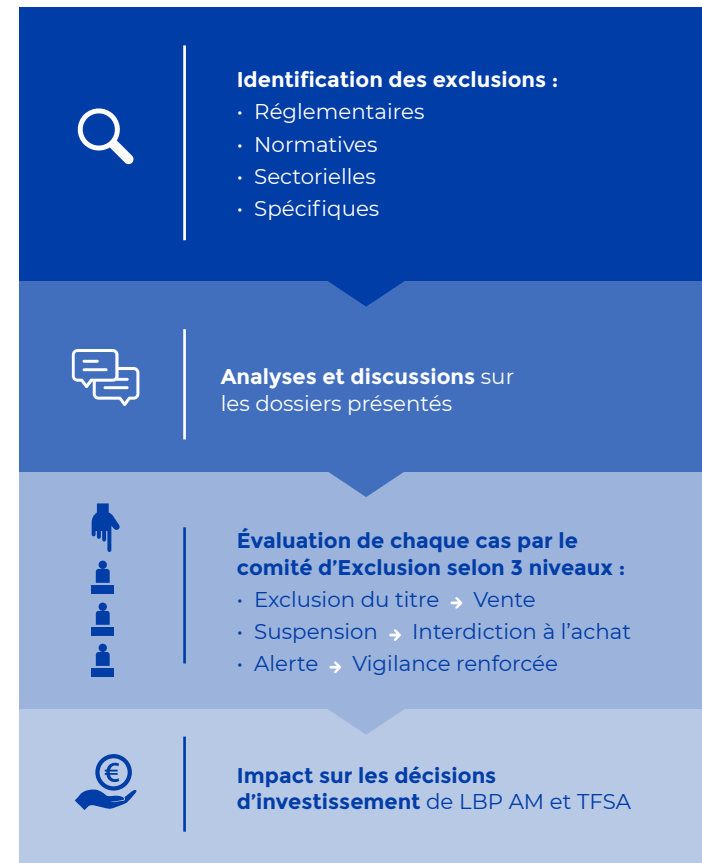
La Direction des Risques dispose d'un droit d'alerte en cas de désaccord avec la décision du comité afin de faire arbitrer le sujet par le Directoire.

## LE COMITÉ DE GOUVERNANCE

Ce comité thématique réunit spécialistes ISR, gérants-analystes et responsables juridiques et des risques, une ou plusieurs fois en amont de la saison des assemblées générales pour valider l'évolution de la politique de vote et de son application. Il est placé sous la responsabilité de la responsable de l'équipe Solutions ISR.



## Processus de décision du comité d'exclusion





## LE CONSEIL DE SURVEILLANCE

Le Conseil de Surveillance du groupe LBP AM est présidé par le président du Directoire de La Banque Postale, et comprend 17 membres :

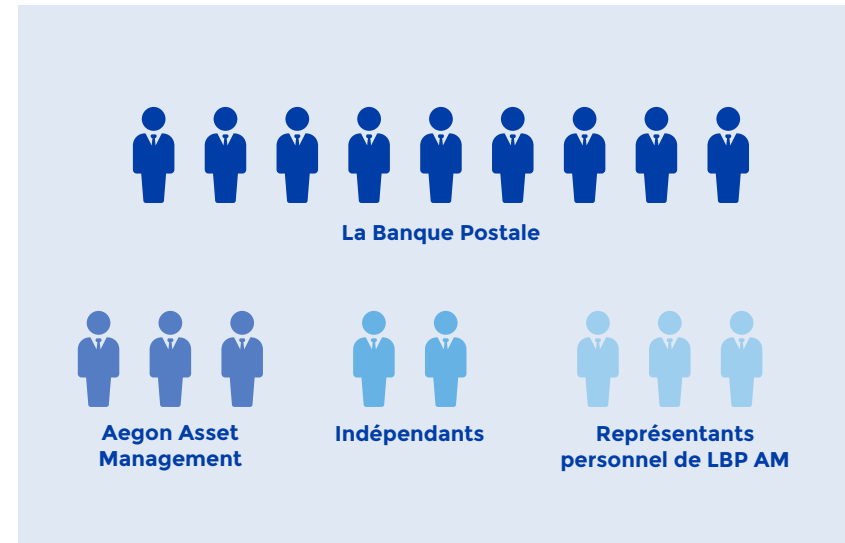
- 9 membres exerçant des fonctions au sein du Groupe La Banque Postale,
- 3 exerçant des fonctions au sein du Groupe Aegon Asset Management,
- 2 membres indépendants,
- 3 représentants les salariés de LBP AM.

Il veille en particulier à ce que le groupe LBP AM remplisse son rôle d'acteur financier responsable, en validant la stratégie et la feuille de route ISR fixée par le Directoire et les comités dédiés. Pour cela, il peut notamment s'appuyer sur certains membres ayant une longue expérience dans la gestion d'actifs, le contrôle des risques ou encore la veille réglementaire. Les membres sont régulièrement sensibilisés par le Directoire aux enjeux environnementaux, sociaux et de gouvernance. Des présentations régulières sur l'évolution de la réglementation en la matière, sur la politique d'engagement de LBP AM et à l'enjeu de neutralité carbone (« Net Zero ») sont faites aux Conseils de Surveillance chaque année.

Le Conseil de Surveillance a ainsi notamment traité des sujets suivants en 2022 :

- **Impact de la guerre en Ukraine** et de la crise énergétique sur la gestion ISR ;
- **Stratégie ISR & Tech** et démonstration de l'outil de recherche et de notation ISR interne (GREaT) ;
- **Présentation de l'ambition ISR 2025** by LBP AM, incluant l'engagement de trajectoire Net Zero Asset Managers Initiative (NZAMI), l'intégration des contraintes réglementaires (notamment SFDR) et la nouvelle politique pétrole et gaz ;
- **Présentation de la stratégie sur la biodiversité** incluant notamment le lancement du fonds Tocqueville ISR Biodiversity et nos interventions en tant qu'invité à la COP15 Biodiversité à Montréal ;
- **Politique de vote de LBP AM et de TFSA.**

## Membres du Conseil de Surveillance



# ANNEXE

## Notre participation aux initiatives publiques et initiatives de place 1/3

	<p>La Fondation est un réseau international d'investisseurs dont l'objectif est d'inciter l'industrie pharmaceutique à développer l'accès aux médicaments pour les populations de pays à faibles revenus. Elle publie tous les deux ans un classement des vingt plus grands laboratoires sur le sujet.</p>
	<p>Emmanuelle Mourey (présidente du Directoire de LBP AM/TFSA) est membre du Comité Stratégique depuis décembre 2019. LBP AM/TFSA est membre des comités Investissement Responsable (IR) et Gouvernement d'entreprise. D'autres collaborateurs de LBP AM/TFSA participent également à d'autres Commissions de l'AFG.</p>
	<p>LBP AM/TFSA est membre de la commission consultative climat et finance durable, qui a débuté une nouvelle mandature fin 2022. À cette occasion, LBP AM a activement participé au développement de la position de la commission sur les say-on-climate.</p>
	<p>LBP AM/TFSA a contribué en mécénat au programme Nature 2050, géré par CDC Biodiversité, pour protéger la biodiversité et adapter les milieux naturels aux changements climatiques. Une partie des frais de gestion générés par l'activité Dette Privée de LBP AM contribue à financer la préservation et la restauration de la nature.</p>
	<p>Le CDP encourage une divulgation accrue de l'impact sur l'environnement des investisseurs, des entreprises et du gouvernement. Trois fonds Actions LBP AM/TFSA en 2019, 2020, 2021 et 2022 ont reçu une récompense Climetrics délivrée par l'initiative. LBP AM participe également aux campagnes d'engagements collaboratives: Transition Plan, SBTi Targets organisées par le CDP.</p>
	<p>Le Ceres est un organisme américain ayant pour mission d'encourager le dialogue entre les investisseurs, les entreprises afin d'agir sur les problèmes de durabilité. LBP AM participe à des campagnes d'engagement collaboratives suivantes organisées par le CERES : Utilisation des sols et climat, déforestation et sur la biodiversité.</p>
	<p>L'initiative Climate Action 100+, notamment animée par les PRI et l'IIGCC, se donne pour mission, d'inciter les grands émetteurs de gaz à effet de serre de l'économie mondiale à réduire leurs émissions en ligne avec les objectifs de l'accord de Paris. En signant la charte de l'initiative, LBP AM/TFSA s'engage à œuvrer pour encourager la transition énergétique à travers les investissements de ses fonds.</p>
	<p>Les membres du Club des 30 % français a été créé en novembre 2020 afin de promouvoir la diversité des genres au sein des instances dirigeantes du SBF 120. L'objectif est d'atteindre au moins 30 % de femme dans les équipes dirigeantes d'ici 2025.</p>
	<p>Eurosif est l'association pan-européenne promouvant la finance durable au niveau européen - englobant l'UE, l'Espace économique européen élargi (EEE) et le Royaume-Uni (UK). Les activités d'Eurosif consistent à contribuer de manière substantielle aux politiques publiques et à mener des recherches permettant de mieux comprendre l'investissement responsable et les obstacles rencontrés par les investisseurs soucieux de durabilité.</p>



## Notre participation aux initiatives publiques et initiatives de place 2/3

	<p>Cette initiative vise à faire évoluer le secteur de l'agriculture animale. LBP AM/TFSA participe aux groupes de travail suivants : aquaculture Durable, protéines Durables, biodiversité et pollution, résistance aux antimicrobiens et antibiotiques.</p>
	<p>Depuis 2022, LBP AM/TFSA est signataire du finance for Biodiversity Pledge et participe aux groupes de travail suivants: Mesure d'impact Biodiversité: engagement actionnarial autour de la biodiversité, fixation d'objectifs pour la biodiversité, actions de plaidoyer et engagement politique sur la biodiversité</p>
	<p>Le FIR a été créé en 2001 afin de promouvoir l'ISR. LBP AM/TFSA a rejoint le FIR en 2014. Hélène Charrier (directrice Solutions ISR à LBP AM/TFSA) et Nicholas Vantreesse (responsable RSE à La Banque Postale) ont été réélus au conseil d'administration du Forum pour l'Investissement Responsable en 2022, dont Helena est l'une des vice-présidentes. LBP AM/TFSA participent au groupe de travail du FIR sur le say-on-climate, et à l'engagement collaboratif sur le travail forcé et le travail des enfants.</p>
	<p>LBP AM est membre de la Commission Sustainability de France Invest, organisation professionnelle rassemblant plus de 400 sociétés de gestion françaises du private equity et de la dette privée. L'association et ses membres s'engagent à accompagner les start-up, PME et ETI non cotées dans leur transformation vers des pratiques et modèles responsables.</p>
	<p>GFANZ est une coalition mondiale d'institutions financières de premier plan engagées à accélérer la décarbonation de l'économie. L'alliance vise à élargir, approfondir et relever les ambitions de neutralité carbone dans l'ensemble du système financier et à démontrer l'engagement collectif des entreprises à aider les entreprises et les pays à atteindre les objectifs de l'Accord de Paris. Dans le cadre de cette alliance, LBP AM a très activement participé aux groupes de travail portant sur le développement d'un standard volontaire international en matière de plan de transition, pour l'économie réelle via la « Real Economy Pathways », et pour les institutions financières dans le cadre des travaux sur les « Portfolio Alignment ».</p>
	<p>Anciennement Finance for Tomorrow, l'IFD est une initiative de Paris Europlace pour promouvoir en France et à l'international, la finance durable. L'objectif est de réorienter les flux financiers vers une économie bas carbone et inclusive, en cohérence avec l'Accord de Paris et les Objectifs du Développement Durable. LBP AM/TFSA est membre du bureau de l'initiative, de la Commission Policy et des groupes de travail Impact, Transition Juste, Biodiversité &amp; Déforestation.</p>
	<p>IIGCC est un réseau d'investisseurs sur le changement climatique, collaborant à l'élaboration de guides de place et actions d'engagement. LBP AM/TFSA participent aux consultations et aux groupes de travail, notamment au groupe de travail « Investors Expectations » visant à évaluer l'état de l'art sur les données Climat, en comparant les solutions de 16 prestataires de données et leurs complétudes, couverture et qualité.</p>
	<p>La TCFD formule des recommandations sur les informations relatives au climat que les entreprises devraient partager pour aider les investisseurs à prendre les bonnes décisions financières. LBP AM/TFSA s'engage à communiquer et à rendre compte des risques climatiques en lien avec les standards de la TCFD.</p>

## Notre participation aux initiatives publiques et initiatives de place 3/3

	<p>L'alliance a vocation à mobiliser les investisseurs responsables sur le respect des droits fondamentaux des personnes. LBP AM/TFSA participe aux groupes de travail sur « Corporate Human Rights Benchmark », « Rating Digital Rights » et « Uyghur Forced Labour ».</p>
<p><b>The Net Zero Asset Managers initiative</b></p>	<p>Initiative visant à renforcer les actions pris en faveur du climat avec pour objectif d'atteindre la neutralité carbone en 2050. LBP AM/TFSA s'est engagé à atteindre la neutralité carbone de ces portefeuilles via son engagement dans cette alliance.</p>
	<p>La Chaire FDIR a pour objectif de favoriser la collaboration entre professionnels de la gestion d'actifs et chercheurs dont les travaux contribuent au rayonnement international de la Place de Paris sur ce thème essentiel. Depuis 2016, LBP AM/TFSA assure la Présidence de la Chaire.</p>
	<p>Les PRI ont été lancés par les Nations Unies en 2006. Il s'agit d'un engagement volontaire qui s'adresse au secteur financier et incite les investisseurs à intégrer les problématiques ESG dans la gestion de leurs portefeuilles, LBP AM/TFSA participe aux groupes de travail et aux action d'engagement collaboratives suivantes : responsabilité fiscale et la production de matières premières responsable</p>
	<p>Les investisseurs et sociétés de gestion, dont le groupe LBP AM, s'engagent à mesurer et rendre public chaque année l'empreinte carbone de leurs portefeuilles.</p>
<p><b>ShareAction»</b></p>	<p>ShareAction est une organisation non gouvernementale qui mène des campagnes d'engagement afin de susciter des changements au cœur du système financier, contribuer aux politiques publiques et créer un mouvement diversifié d'épargnants et d'investisseurs en faveur de l'investissement responsable. En 2022, LBP AM/TFSA a participé un engagement auprès d'une société bancaire via ShareAction</p>
	<p>Ce groupe de travail a pour objectif d'interpeller l'ensemble des acteurs de la chaîne de valeur automobile, des producteurs de composants aux assembleurs afin de les inciter à maîtriser la déforestation dans leur chaîne d'approvisionnement.</p>
	<p>Initiative lancée en 2018, il s'agit du premier traité international visant à réduire l'impact du tabac sur l'économie mondiale. Les signataires de cette initiative s'engagent à une politique d'exclusion du tabac très stricte dans leurs investissements.</p>
	<p>En 2022, LBP AM/TFSA a participé à une campagne d'engagement collaborative ayant pour but de promouvoir une meilleure prise en compte des risques sociaux et droits humains liés au secteur du soin (notamment des maisons de retraite).</p>



**LBPAM** 

  
**TOCQUEVILLE**  
Finance